



首長國際企業有限公司



截至二零一六年六月三十日止
六個月業績簡報

股票編號：697

- 公司概覽

- 行業概覽

- 財務摘要

- 營運回顧



公司概覽

- 自 1992 年透過收購東榮鋼鐵(控股)有限公司在香港上市
- 首鋼總公司為控制性股東，首鋼總公司乃北京國有資產監督管理委員會轄下的公司。
- 策略性股東包括長江和記實業(集團)有限公司
- 專注於國內之鋼鐵製造及中厚板製造
- 垂直一體化營運從原材料(鐵礦石及焦煤)至製造(鐵、鋼、坯到板)。



簡化集團架構

於2016年6月30日



產業鏈



營運基地



山西柳林縣
-硬焦煤
-透過持有首鋼資源



河北秦皇島
-鋼板



山東及浙江
- 鋼簾線
- 透過持有首長寶佳



從澳洲到中國
-鐵礦石貿易



- 公司概覽

- 行業概覽

- 財務摘要

- 營運回顧



全球鋼鐵產量



No. 1

全球十大

2



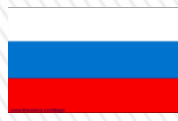
3



4



5



6



7



8



9



10



按國家

排名	國家	2015年 粗鋼產量 百萬噸	%
1.	中國	804	49.6%
2.	日本	105	6.5%
3.	印度	90	5.6%
4.	美國	79	4.9%
5.	俄羅斯	71	4.4%
6.	南韓	70	4.3%
7.	德國	43	2.6%
8.	巴西	33	2.0%
9.	土耳其	32	2.0%
10.	烏克蘭	23	1.4%
	其它	271	16.7%
		1,621	100.0%

按公司

排名	生產商	註冊地點	2015年 粗鋼產量 百萬噸	%
1.	安賽樂米塔爾	盧森堡	97.1	6.0%
2.	河北鋼鐵集團	中國	47.8	2.9%
3.	新日鐵住金	日本	47.4	2.9%
4.	浦項	南韓	42.0	2.6%
5.	寶鋼集團	中國	34.9	2.2%
6.	沙鋼集團	中國	34.2	2.1%
7.	鞍鋼集團	中國	32.5	2.0%
8.	JFE	日本	29.8	1.8%
9.	首鋼集團	中國	28.6	1.8%
10.	塔塔鋼鐵集團	印度	26.3	1.6%
	其它		1,200.3	74.1%
			1,620.9	100.0%

2015年國內的粗鋼產量，比去年下跌2.3%，為近三十多年來粗鋼產量首次下跌。

來源：世界鋼鐵協會



中國及世界經濟

中國 GDP增長

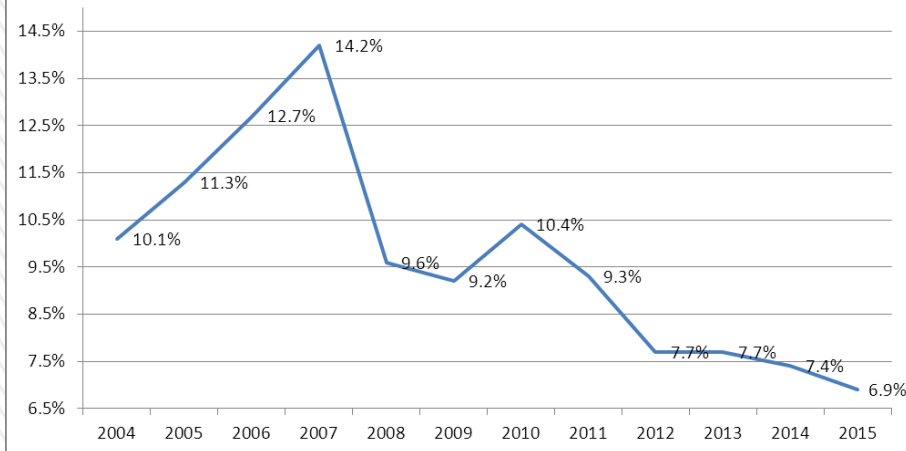


Table 1.1. Overview of the World Economic Outlook Projections
(Percent change, unless noted otherwise)

	2015	Projections	
		2016	2017
World Output	3.1	3.2	3.5
Advanced Economies	1.9	1.9	2.0
United States	2.4	2.4	2.5
Euro Area	1.6	1.5	1.6
Germany	1.5	1.5	1.6
France	1.1	1.1	1.3
Italy	0.8	1.0	1.1
Spain	3.2	2.6	2.3
Japan	0.5	0.5	-0.1
United Kingdom	2.2	1.9	2.2
Canada	1.2	1.5	1.9
Other Advanced Economies ²	2.0	2.1	2.4
Emerging Market and Developing Economies	4.0	4.1	4.6
Commonwealth of Independent States	-2.8	-1.1	1.3
Russia	-3.7	-1.8	0.8
Excluding Russia	-0.6	0.9	2.3
Emerging and Developing Asia	6.6	6.4	6.3
China	6.9	6.5	6.2
India ³	7.3	7.5	7.5
ASEAN-5 ⁴	4.7	4.8	5.1
Emerging and Developing Europe	3.5	3.5	3.3
Latin America and the Caribbean	-0.1	-0.5	1.5
Brazil	-3.8	-3.8	0.0
Mexico	2.5	2.4	2.6
Middle East, North Africa, Afghanistan, and Pakistan	2.5	3.1	3.5
Saudi Arabia	3.4	1.2	1.9
Sub-Saharan Africa	3.4	3.0	4.0
Nigeria	2.7	2.3	3.5
South Africa	1.3	0.6	1.2
<i>Memorandum</i>			
European Union	2.0	1.8	1.9
Low-Income Developing Countries	4.5	4.7	5.5
Middle East and North Africa	2.3	2.9	3.3
World Growth Based on Market Exchange Rates	2.4	2.5	2.9



主要數據

		2016年 上半年	對比 2015年 上半年
中國鋼材出口 (百萬噸)		57.1	+9%
中國粗鋼產量 (百萬噸)		399.6	-2.5%
中厚板價格 - (每噸人民幣)	- 期間平均	2,208	-20%
	- 期末	2,470	-8%
鐵礦石價格 - Platts (每噸美元) 62% Fe 中國北方地區到岸價	- 期間平均	52	-13%
	- 期末	55	-8%
焦炭價格 (每噸人民幣)	- 期間平均	744	-14%
	- 期末	857	+9%



中厚板每月售價



2016年上半年均價人民幣**2,239元**

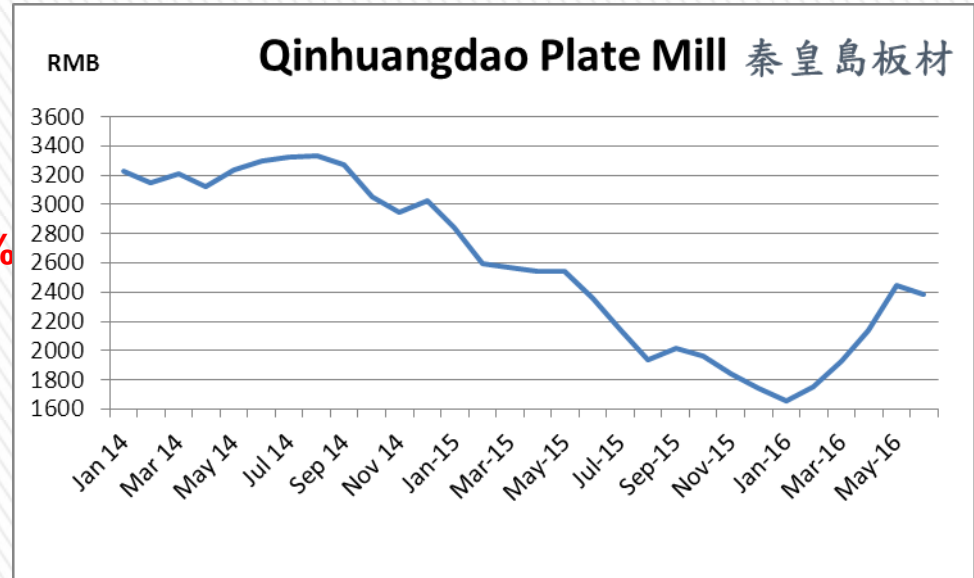
2015年上半年均價人民幣**2,798元**

↓ 20.0%

2016年上半年均價人民幣**2,059元**

↓ 20.1%

2015年上半年均價人民幣**2,577元**



鐵礦石價格

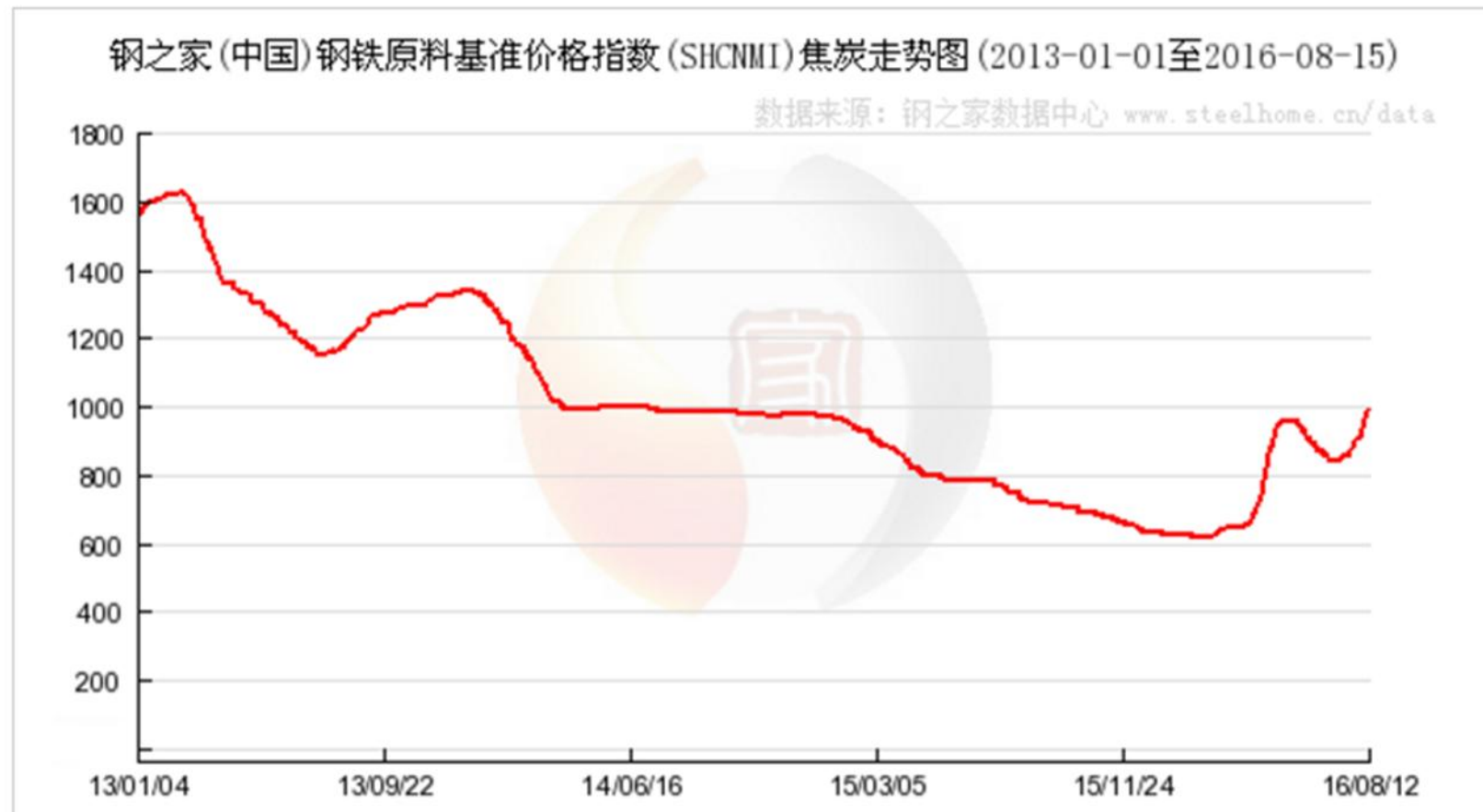
每噸美元



鐵礦石乃生產鋼坯最重要之原材料，每生產一噸鋼坯需用約1.6噸鐵礦石。



焦炭價格

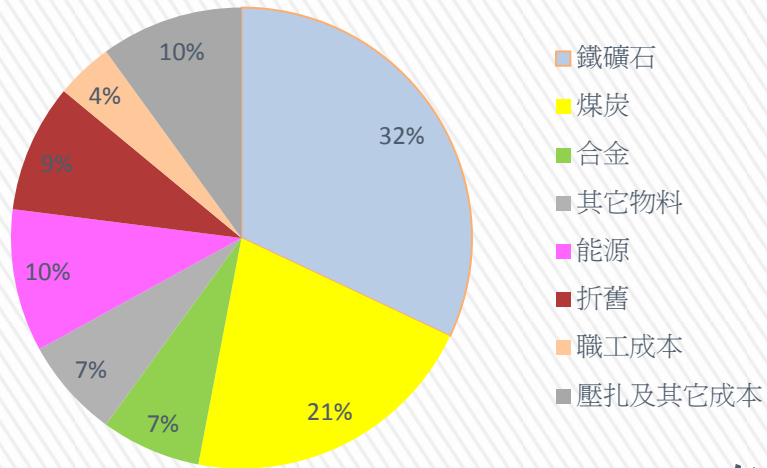


焦炭乃生產鋼坯第二大原材料，每生產一噸鋼坯需用約**0.4噸**焦炭。

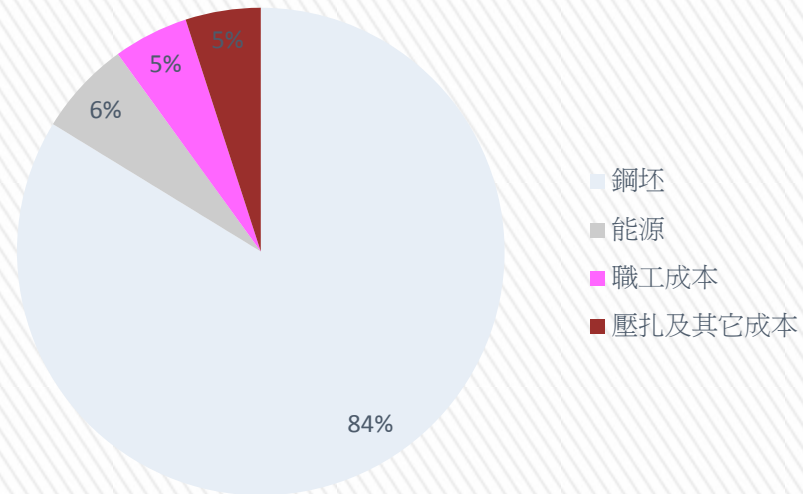


成本結構

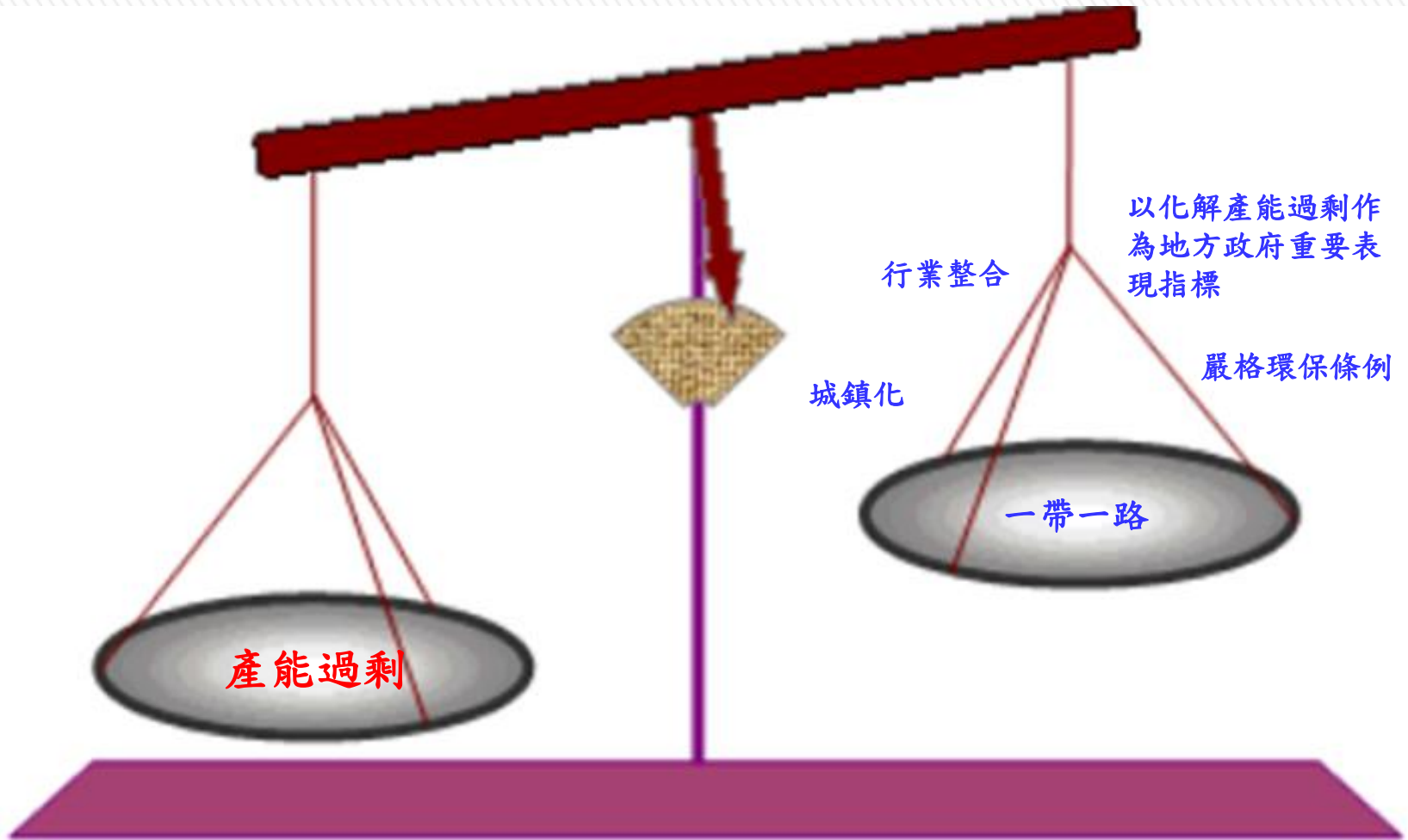
首秦



秦皇島板材



行業展望



- 公司概覽

- 行業概覽

- 財務摘要

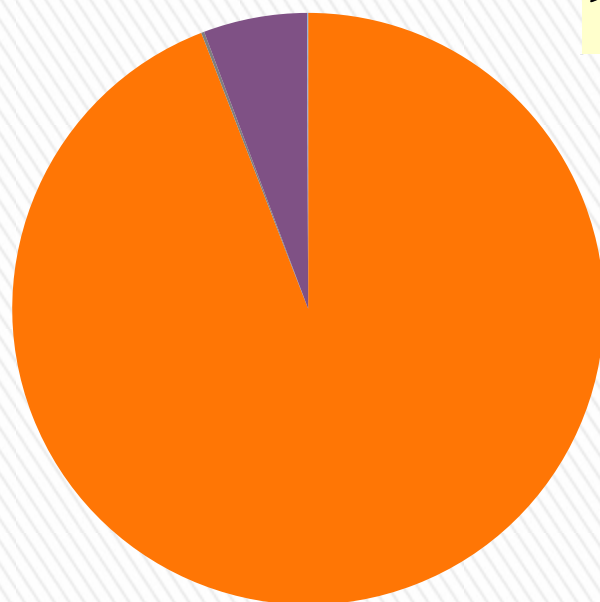
- 營運回顧



財務摘要

	2016年 上半年 港幣百萬元	2015年 上半年 港幣百萬元	+有利 / -負面 變幅
營業額	3,425	4,212	-19%
股東應佔虧損	(926)	(1,234)	25%
每股虧損 (港仙)	(10.34)	(13.77)	25%
總資產	19,421	24,982	-22%
每股資產淨值 (港元)	0.05	0.40	-88%
總貸款相對總資產	37.8%	32.4%	-5.4%

營業額



	營業額		變幅
	2016年 上半年 港幣百萬元	2015年 上半年 港幣百萬元	
鋼材製造	2,947	4,027	-27%
礦物開採	-	10	-100%
商品貿易	476	173	175%
其它	2	2	0%
	3,425	4,212	-19%

- 鋼材製造
- 礦物開採
- 商品貿易
- 其它



分部貢獻

	2016年 上半年 港幣百萬元	2015年 上半年 港幣百萬元	+有利 / -負面 變幅
鋼材製造	(509)	(695)	27%
礦物開採	(16)	(10)	-60%
商品貿易	29	17	71%
Mt. Gibson承購合同公平值變化	(11)	(27)	59%
攤佔首長寶佳之業績(減值虧損除外)	(17)	(36)	53%
投資於首鋼資源之商譽減值虧損	(257)	(395)	35%
攤佔首鋼資源之減值虧損	(113)	(40)	-183%
攤佔首長寶佳之減值虧損	-	(33)	100%
其它	(32)	(15)	-113%
	<u>(926)</u>	<u>(1,234)</u>	25%



按地區劃分盈利/(虧損)



非秦皇島地區

	2016年 上半年 港幣百萬元	2015年 上半年 港幣百萬元
商品貿易	29	17
攤佔溢利/(虧損)		
首鋼資源(減值虧損除外)	16	51
首長寶佳(減值虧損除外)	(17)	(36)
其它	(32)	(15)
	(4)	17

	2016年 上半年 港幣百萬元	2015年 上半年 港幣百萬元
--	-----------------------	-----------------------

秦皇島地區	(541)	(756)
非秦皇島地區	(4)	17
其它	(381)	(495)
	(926)	(1,234)

其它		
投資於首鋼資源之商譽減值虧損	(257)	(395)
攤佔首鋼資源減值虧損	(113)	(40)
攤佔首長寶佳減值虧損	-	(33)
與Mt. Gibson承購合同之公平值變化	(11)	(27)
	(381)	(495)

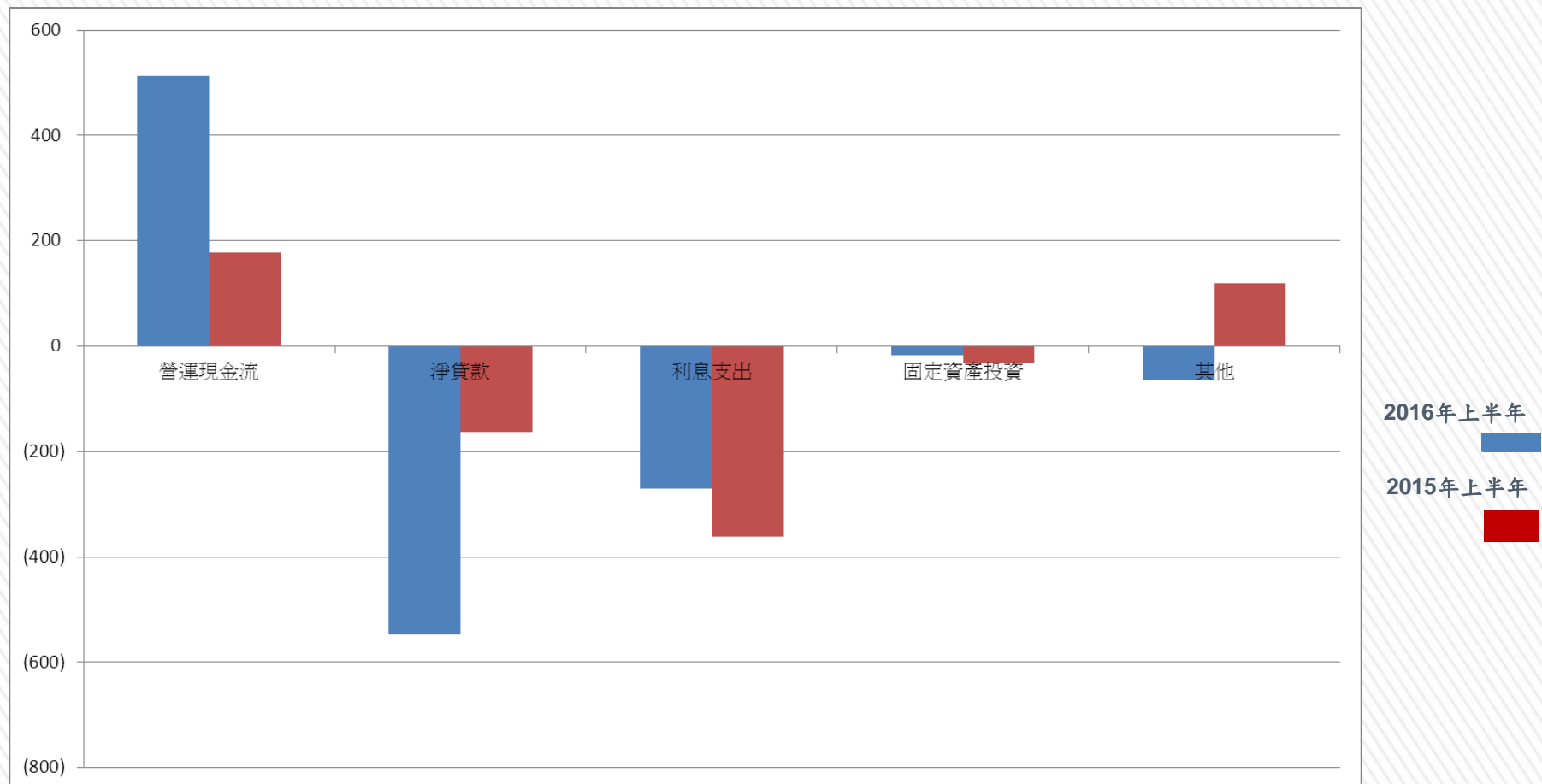
秦皇島地區

	2016年 上半年 港幣百萬元	2015年 上半年 港幣百萬元
首秦及加工中心	(444)	(634)
首秦龍匯	(32)	(61)
秦皇島板材	(65)	(61)
	(541)	(756)



現金流

港幣百萬元



現金/銀行存款及貸款

	中國 (香港除外) 2016年 6月30日 港幣百萬元	中國 以外 2016年 6月30日 港幣百萬元	集團 總計 2016年 6月30日 港幣百萬元	集團 總計 2015年 12月31日 港幣百萬元
現金及銀行結存	743	498	1,241	1,629
銀行借款*	5,125	821	5,946	6,610
來自母公司借款	1,401	-	1,401	1,431
總額	6,526	821	7,347	8,041
總資產	13,313	6,108	19,421	21,263
總借款對總資產	49.0%	13.4%	37.8%	37.8%

* 不包括透過承兌匯票貼現融資



- 公司概覽
- 行業概覽
- 財務摘要
- 營運回顧



鋼材製造

鐵/鋼

鋼坯

鋼板

首秦

垂直一體化鋼廠，產能：每年1.8百萬噸
鋼板（最闊為4.3米）



秦中板

壓軋0.8百萬噸鋼板
（最闊為3.3米）



銷售及生產數據

	鋼坯		中厚板	
	2016年 上半年	2015年 上半年	2016年 上半年	2015年 上半年
(i) 生產	千噸	千噸	千噸	千噸
首秦	1,159	1,224	806	865
秦皇島板材	-	-	176	258
總數	1,159	1,224	982	1,123
變幅	-5%		-13%	
(ii) 銷售				
首秦#	282	259	828	861
秦皇島板材	-	-	171	255
總數	282	259	999	1,116
變幅	+9%		-10%	
(iii) 每噸平均銷售價	人民幣	人民幣	人民幣	人民幣
首秦	1,658	1,984	2,239	2,798
秦皇島板材	-	-	2,059	2,577
整體	1,658	1,984	2,208	2,748
變幅	-16%		-20%	

#鋼坯產銷之差主要是被首秦內部耗用以生產鋼板，而大部份首秦出售的鋼坯均供予秦皇島板材及加工中心並在合併時抵銷



中厚板用途



我們的中厚板用途按行業使用分佈

	船舶製造	石油化工	工業機械/基建	其它(建築物及資本貨物)
2016年上半年	15%	3%	60%	22%
2015年上半年	49%	3%	34%	14%



鋼材製造 - 分部業績

首秦及加工中心

	2016年 上半年 港幣百萬元	2015年 上半年 港幣百萬元	變幅
營業額	2,817	3,718	-24%
毛虧率	-7.7%	-9.8%	
集團所佔虧損	(444)	(634)	30%
折舊及攤銷	381	413	-8%
財務成本	225	281	-20%

秦皇島板材

營業額	755	925	-18%
毛利率	-2.4%	1.2%	
集團所佔虧損	(65)	(61)	-7%
折舊及攤銷	20	25	-20%
財務成本	32	34	-6%

所佔虧損總數 -

首秦 + 秦皇島板材	(509)	(695)	27%
------------	-------	-------	-----



附註：除淨虧損外，所有數字顯示均是在內部公司交易沖銷前，淨虧損則是沖銷後數據。

礦物開採： 首鋼資源



27.61% 股本權益



首鋼福山資源集團有限公司

- ◆ 於山西生產優質硬焦煤
- ◆ 作為對焦煤需求的財務對沖
- ◆ 首鋼資源承諾分派不少於盈利之40%作股息



首鋼資源經營之 焦煤礦山



首鋼資源重要數據

	2016年 上半年 港幣百萬元	2015年 上半年 港幣百萬元	變幅
營業額	678	1,093	-38.0%
原煤 (噸)	268,000	89,000	201.1%
每噸售價(人民幣) (不含增值稅)	239	315	-24.1%
精煤 (噸)	1,023,000	1,358,000	-24.7%
每噸售價(人民幣) (不含增值稅)	497	624	-20.4%
毛利率	18.8%	25.1%	-6.3%
未計入減值虧損前之利潤	102	229	-55.5%
減值虧損	(409)	(144)	-184.0%
股東應佔虧損	(307)	85	-461.2%
每股派息 (港仙)			
中期	-	1.0	不適用
特別	15.0	15.0	-
	15.0	16.0	-6.3%

	6/2016 港幣百萬元	12/2015 港幣百萬元	變幅
現金及銀行結存	5,216	5,118	1.9%
借貸	5	-	不適用
總資產	20,106	20,728	-3.0%
淨資產	15,318	15,791	-3.0%
每股資產淨值 (港元)	2.89	2.98	-3.0%
負債比率*	0.0%	0.0%	

*負債比率定義為總借貸除以總資本值



礦物開採 - 分部業績

	2016年 上半年 港幣百萬元	2015年 上半年 港幣百萬元	變幅
營業額			
首秦龍匯	-	122	-100%
代表:			
銷售量 (千噸)	-	140	-100%
每噸平均銷售價(人民幣)	-	613	-100%
集團所佔(虧損)/溢利			
首秦龍匯	(32)	(61)	48%
攤佔首鋼資源業績 (減值虧損除外)	16	51	-69%
	(16)	(10)	-60%



附註：除集團所佔(虧損)溢利外，所有數字顯示均是在內部公司交易沖銷前。

商品貿易- Mt. Gibson鐵礦石



按低於普氏鐵礦石價格指數承購(永久)



MOUNT GIBSON IRON LIMITED (MGX.AU)

- ◆ 貿易業務之供應商
- ◆ 自 2009 年 7 月起執行永久承購協議承購 Talling Peak & Koolan Island 兩礦
- ◆ 按承購協議，在 Talling Peak 礦山採礦業務完成後，Mt. Gibson 目前只有 Koolan Island 礦山能夠供應鐵礦石予本集團。
- ◆ 近 2014 年年底，Koolan Island 的海壩發生塌陷，導致礦山水浸，受此事件影響，在 Koolan Island 上所有非重要業務均要暫停。



商品貿易

- 分部業績

◆主要經營Mt. Gibson 鐵礦石，焦煤及鋼鐵產品貿易



附註：除淨虧損外，所有數字顯示均是在內部公司交易沖銷前，淨虧損則是沖銷後數據。

	2016年 上半年 港幣百萬元	2015年 上半年 港幣百萬元	變幅
營業額			
Mt. Gibson 鐵礦石	530	210	152%
	<u>530</u>	<u>210</u>	<u>152%</u>
應佔溢利	29	17	71%
鐵礦石			
數量 (千噸)	1,392	507	175%
每噸平均銷售價(美元)	49	44	11%
每噸溢利 (美元)	2.9	5.5	-47%

展望聲明

本簡報含有“展望聲明”而不是歷史性質。此等展望聲明，包括但不只有關首長國際企業有限公司未來營運業績、財務狀況或業務展望。聲明乃根據目前公司董事及管理層對公司所屬之業務、行業及市場，可信、假設、估計及預測。此等聲明並不是任何未來表現之保證及受風險，不確定及其它因素所影響。其中有些不是我們所能控制之範圍，因此難以預測，因某些因素，實際業績可與聲明內表達，暗示或預測有很大出入。





首長國際企業有限公司

謝謝!

請瀏覽www.shougang-intl.com.hk以觀看公佈的消息及更新